

**BIURO PROJEKTÓW
ZAKŁAD OBSŁUGI INWESTYCYJNEJ
39-100 ROPCZYCE ul. Wyspiańskiego 4
tel. 722-006-040**

RODZAJ

DOKUMENTU:

KONCEPCJA ARCHITEKTONICZNA

OBIEKT:

**PROJEKT PRZEBUDOWY WRAZ ZE ZMIANĄ SPOSOBU
UŻYTKOWANIA CZĘŚCI POMIESZCZEŃ PRZEDSZKOLA
W BUDYNKU KULTURALNO- OŚWIATOWYM NA
DWUODDZIAŁOWY ŻŁOBEK**

ADRES :

**WIELOPOLE SKRZYŃSKIE, DZIAŁKI NR EWID.
1923/2,1924,1925/1,1926,1927/2,1927/4,1937**

INWESTOR:

**GMINA WIELOPOLE SKRZYŃSKIE ,
39-100 WIELOPOLE SKRZYŃSKIE**

PROJEKTANT:

MGR INŻ. WALENTYNA WISZ, UPR. PROJ. 34/75

mgr inż. Walentyna Wisz
Uprawnienia budowlane do projektowania
i kierowania robotami budowlanymi
w specjalności konstrukcyjno-inżynierskiej
nr 34/75 i 215/74

Zawartość opracowania:

1. Koncepcja architektoniczna
2. Kosztorys budowlany

OPIS TECHNICZNY

1. Podstawa i zakres opracowania.

Podstawę do opracowania niniejszego projektu stanowią następujące materiały i dokumenty:

- umowa zawarta z inwestorem,
- dokumentacja archiwalna udostępniona przez inwestora
- uzgodnienia z inwestorem w zakresie rozwiązań funkcjonalnych i materiałowych,
- wizja lokalna,
- obowiązujące normy i normatywy techniczne.

Zakresem opracowania jest przebudowa i zmiana sposobu użytkowania części pomieszczeń przedszkola znajdujących się na parterze budynku kulturalno-oświatowego w Wielopolu Skrzyńskim na dwuoddziałowy żłobek publiczny z pobytem dzieci na okres ponad 5 -cio godzinny w żłobku .

Budynek kulturalno-- oświatowy zlokalizowany jest w m. Wielopole Skrzyńskim na działkach o nr ewid. 1923/2, 1924,1925/1, 1926, 1927/2, 1927/4 1937.

2. Dane ogólne w zakresie opracowania.

Powierzchnia zabudowy	- 480,15 m ²
Powierzchnia użytkowa	- 404,38 m ²
Kubatura	- 1738,14 m ³
Wysokość pomieszczeń w świetle	- 3,62 m

3.Funkcja obiektu.

W budynku objętym opracowaniem w poziomie parteru znajduje się przedszkole 4- ro oddziałowe, pomieszczenia cateringu oraz komunikacja na pozostałe kondygnacje budynku.

Projektowana przebudowa polega zmianie sposobu użytkowania części pomieszczeń przedszkola i zaadaptowaniu ich na dwa oddziały żłobka po 8-ro dzieci w każdym z oddziałów. Likwidacji w tym budynku ulegną 3 oddziały przedszkola z pozostawieniem jednego oddziału dla 17-ga dzieci w wieku 3- 4 lat.

Adaptacja pomieszczeń na żłobek polega podzieleniu przedszkolnych pomieszczeń na dwa oddziały przy czym każdy z oddziałów posiadać będzie dwie odrębne sale

tj. salę zajęć dzieci i salę na czas leżakowania.

Wykorzystano istniejące sanitariaty dla każdego oddziału oddzielne przy czym w jednym z nich wyodrębniono- miejsce do przewijania niemowląt.

W pomieszczeniu porządkowym należy zamontować zlew i złączkę do węża, aby umożliwić w tym pomieszczeniu dezynfekcję nocników.

Obecne pomieszczenie szatni personelu zostanie zaadaptowane na magazyn leżaków dla przedszkola natomiast obecny magazyn przeznaczono na składowanie leżaków, pościeli dla żłobka

Szatnia dla dzieci przedszkola i żłobka będzie wspólna .

Pomieszczenie socjalne dla personelu pozostanie bez zmian.

Wyżywienie dla dzieci przewidziano stosując catering ze stołówki znajdującej się w niniejszym budynku .

Do żłobka i przedszkola jest odrębne wejście do budynku nie kolidujące z wejściem do budynku na pozostałe kondygnacje. Z każdego z pomieszczeń żłobka są odrębne wyjścia ewakuacyjne.

Dla osób niepełnosprawnych została wykonana pochylnię.

Wykaz pomieszczeń przedszkola i żłobka:

- wiatrołap	-	4,76 m ²
- komunikacja	-	34,04 m ²
- szatnia dla przedszkola i żłobka	-	36,36 m ²
- sanitariaty dla przedszkola	-	13,26 m ²
- sala zajęć oddziału przedszkolnego (17 dzieci)	-	42,25 m ²
- pomieszczenie intendenta	-	8,96 m ²
- gabinet dyrektora	-	15,92 m ²
- magazyn leżaków dla przedszkola	-	7,76 m ²
- pomieszczenie socjalne dla pracowników	-	7,12 m ²
- wc personelu	-	2,39 m ²
- wc dla niepełnosprawnych	-	4,65 m ²
- pomieszczenie porządkowe i dezynfek. nocników	-	3,87 m ²

- sala zajęć dla 8 dzieci		
(grupa młodsza)	-	33,50 m ²
- sala do leżakowania dla 8 dzieci		
(grupa młodsza)	-	33,50 m ²
- sanitariaty dla żłobka		
(grupa młodsza)	-	15,39 m ²
- magazyn dla żłobka	-	12,03 m ²
- sala leżakowania dla 8 dzieci		
(grupa starsza)	-	38,03 m ²
- sala zajęć dla 8 dzieci		
(grupa starsza)	-	49,01 m ²
- sanitariaty dla żłobka	-	7,79 m ²
- komunikacja	-	3,36 m ²
- komunikacja	-	30.81 m ²
Razem	-	404,38 m ²

4. Forma architektoniczna .

Istniejący budynek kulturalno- oświatowy jest obiektem podpiwniczonym, piętrowym z poddaszem użytkowym. Obiekt został wykonany w konstrukcji mieszanej, ściany murowane, stropy żelbetowe, prefabrykowane, dach mansardowy, dobudowa -dach jednospadowy - więźba dachowa stalowo- drewniana z pokryciem blachodachówką. Istniejąca forma architektoniczna budynku pozostaje bez zmian.

5. Rozwiązania konstrukcyjno- materiałowe.

Budynek szkoły został wykonany w technologii mieszanej jako obiekt piętrowy, podpiwniczony z poddaszem użytkowym. Ściany budynku murowane z elementów ceramicznych, stropy żelbetowe, prefabrykowane, schody żelbetowe, monolityczne, więźba stalowo- drewniana z pokryciem blachodachówką.

5.1. Elementy konstrukcyjne:

5.1.1.Fundamenty- istniejące w postaci łąw fundamentowych- bez zmian.

5.1.2 Ściany nośne- murowane - pozostają bez zmian.

5.1.3.Ścianki działowe:

- istniejące - murowane,
- zaprojektowano ściankę w konstrukcji lekkiej z płyt gipsowo- kartonowych na szkieletie stalowym.

5.1.4. Kominy- istniejące otwory wentylacyjne- bez zmian..

5.1.5. Nadproża- bez zmian.

5.1.6. Wieńce żelbetowe- pozostają bez zmian.

5.1.7. Stropy - istniejące - bez zmian.

5.1.8. Schody wewnętrzne - bez zmian - nie są przedmiotem opracowania.

5.1.9. Dach - konstrukcja nośna i pokrycie dachu - bez zmian.

5.1.10. Schody zewnętrzne- bez zmian.

5.1.11. Pochylnia dla niepełnosprawnych - bez zmian.

5.2. Elementy wykończeniowe:

5.2.1. Posadzki:

- w sali zajęć i salach leżakowania - panele - bez zmian
- w sanitariatach, pomieszczeniu porządkowym, korytarzach- posadzka z terakoty- bez zmian

5.2.2. Tynki i okładziny ścienne i sufitowe.

- w pomieszczeniach objętych opracowaniem w salach zajęć, leżakowania, szatni i korytarzu wykonać malowanie ścian farbą ceramiczną.
- w umywalni w miejscu przewijania niemowląt wykonać okładzinę z płytek ceramicznych do wysokości 2,0m,
- w pomieszczeniu porządkowym wykonać okładzinę z płytek ceramicznych do wysokości 2,0m,

5.2.3. Malowanie - farba ceramiczna .

5.2.4. Stolarka okienna i drzwiowa- bez zmian za wyjątkiem drzwi rozsuwanych(płycinowych)

5.2.5. Tynki i okładziny zewnętrzne- bez zmian.

6. Charakterystyka ekologiczna.

Przedmiotowa inwestycja nie będzie stanowić zagrożenia dla środowiska naturalnego

ani zdrowia ludzi. Obiekt, a także roboty budowlane w trakcie ich realizacji nie wpłyną


w żadnym stopniu negatywnie na stan zieleni, gruntu, stan wód powierzchniowych i gruntowych. Budynek nie będzie źródłem emisji czynników szkodliwych dla otoczenia takich jak: hałas, drgania, wibracje, czy promieniowanie radioaktywne. Zasilanie budynku w poszczególne media pozostaje bez zmian za wyjątkiem przyłącza wody.

Projekt przebudowy budynku został wykonany z uwzględnieniem przepisów oraz rozwiązań mających na celu ograniczenie lub całkowite wyeliminowanie wpływu obiektu na środowisko, zdrowie ludzi i sąsiednie obiekty.

7. Instalacje

Budynek jest wyposażony w następujące instalacje :

- wod-kan,
- co i cw,
- elektryczna siły , światła.


mgr inż. Walentyna Wisz
Uprawnienia budowlane do projektowania
i kierowania robotami budowlanymi
w specjalności konstrukcyjno-inżynierskiej
nr 34/75 i 215/74

w żadnym stopniu negatywnie na stan zieleni, gruntu, stan wód powierzchniowych i gruntowych. Budynek nie będzie źródłem emisji czynników szkodliwych dla otoczenia takich jak: hałas, drgania, wibracje, czy promieniowanie radioaktywne. Zasilanie budynku w poszczególne media pozostaje bez zmian za wyjątkiem przyłącza wody.

Projekt przebudowy budynku został wykonany z uwzględnieniem przepisów oraz rozwiązań mających na celu ograniczenie lub całkowite wyeliminowanie wpływu obiektu na środowisko, zdrowie ludzi i sąsiednie objekty.

7. Instalacje

Budynek jest wyposażony w następujące instalacje :

- wod-kan,
- co i cw,
- elektryczna siły , światła.

mgr inż. **Walentyna Wisz**
Uprawnienia budowlane do projektowania
i kierowania robotami budowlanymi
w specjalności konstrukcyjno-inżynierskiej
nr 34/75 i 215/74

PRZEDMIAR

NAZWA INWESTYCJI : Przebudowa wraz ze zmianą sposobu użytkowania części pomieszczeń przedszkola w budynku kulturalno-oświatowym na dwuoddziałowy żłobek .

ADRES INWESTYCJI : Działki nr ewid. 1923/2, 1924, 1926, 1927/2, 1927/4, 1937 w Wielopolu Skrzyńskim.

INWESTOR : Gmina Wielopole Skrzyńskie

ADRES INWESTORA : 39-110 Wielopole Skrzyńskie 200

Data opracowania

Data zatwierdzenia

PRZEDMIAR

Lp.	Podstawa	Opis i wyliczenia	j.m.	Poszcz.	Razem
1		Przemalowanie żłobka			
1	KNR-W 4-01	Zabezpieczenie podłóg folią	m ²		
d.1	1216-01	stropy			
		<1/1a; sala zajęć, oddział żłobka> 5.64*5.95	m ²	33.56	
		<1/1b; sala leżakowania, oddział żłobka> 5.64*5.95	m ²	33.56	
		<1/1c; sanitariaty wraz z miejscem do przewijania niemowląt, żłobek> [5.49-0.12]*2.88	m ²	15.47	
		<1/2; magazyn, leżaki + pościel, żłobek> 2.94*4.10	m ²	12.05	
		<1/3; sala zajęć, przedszkole> 8.39*5.72-2.47*2.92+0.50*1.72*1.72	m ²	42.26	
		<1/3a; sanitariaty, żłobek> 1.10*1.14*2+4.70*2.40-1.10*0.48	m ²	13.26	
		<1/4; szatnia, żłobek + przedszkole> 5.92*6.21	m ²	36.76	
		<1/5; komunikacja> 2.80*6.90+5.67*2.80-0.50*1.60*1.60	m ²	33.92	
		<1/5a; wiatrołap> 2.80*1.70	m ²	4.76	
		<1/6; gabinet dyrektora> 2.76*5.76	m ²	15.90	
		<1/7; magazyn leżaków, przedszkole> 2.76*2.82	m ²	7.78	
		<1/8; pokój intendenta> 3.20*2.80	m ²	8.96	
		<1/9; aneks jadalny dla pracowników> 3.65*2.80-2.39*1.02-1.02*0.30	m ²	7.48	
		<1/9a; wc, personel> 1.37*0.90+0.90*1.20	m ²	2.31	
		<1/10; pomieszczenie porządkowe, środki czystości + dezynfekcji, ...> 2.39*1.75	m ²	4.18	
		<1/11; wc niepełnosprawnych> 2.39*2.10	m ²	5.02	
		<1/12; komunikacja> 3.78*2.80+2.08*5.72+5.70*1.50	m ²	31.03	
		<1/13; sala leżakowania, żłobek> 5.49*2.70+4.72*0.25+5.92*3.68	m ²	37.79	
		<1/13a; sanitariaty, żłobek> 4.20*1.90	m ²	7.98	
		<1/14; sala zajęć, żłobek> 5.66*8.72	m ²	49.36	
		<1/14a; komunikacja> 1.60*1.90	m ²	3.04	
				RAZEM	406.42
2	KNR 4-01	Zeskrobanie i zmycie starej farby w pomieszczeniach o powierzchni podłogi ponad 5 m2	m ²		
d.1	1202-09	poz.5	m ²	1496.86	
				RAZEM	1496.86
3	NNRNKB 202	(z.VII) Gruntowanie podłóży preparatami "CERESIT CT 17" i "ATLAS UNI GRUNT" - powierzchnie poziome	m ²		
d.1	1134-01	stropy			
		<1/1a; sala zajęć, oddział żłobka> 5.64*5.95	m ²	33.56	
		<1/1b; sala leżakowania, oddział żłobka> 5.64*5.95	m ²	33.56	
		<1/1c; sanitariaty wraz z miejscem do przewijania niemowląt, żłobek> [5.49-0.12]*2.88	m ²	15.47	
		<1/2; magazyn, leżaki + pościel, żłobek> 2.94*4.10	m ²	12.05	
		<1/3; sala zajęć, przedszkole> 8.39*5.72-2.47*2.92+0.50*1.72*1.72	m ²	42.26	
		<1/3a; sanitariaty, żłobek> 1.10*1.14*2+4.70*2.40-1.10*0.48	m ²	13.26	
		<1/4; szatnia, żłobek + przedszkole> 5.92*6.21	m ²	36.76	
		<1/5; komunikacja> 2.80*6.90+5.67*2.80-0.50*1.60*1.60	m ²	33.92	
		<1/5a; wiatrołap> 2.80*1.70	m ²	4.76	
		<1/6; gabinet dyrektora> 2.76*5.76	m ²	15.90	
		<1/7; magazyn leżaków, przedszkole> 2.76*2.82	m ²	7.78	
		<1/8; pokój intendenta> 3.20*2.80	m ²	8.96	
		<1/9; aneks jadalny dla pracowników> 3.65*2.80-2.39*1.02-1.02*0.30	m ²	7.48	
		<1/9a; wc, personel> 1.37*0.90+0.90*1.20	m ²	2.31	
		<1/10; pomieszczenie porządkowe, środki czystości + dezynfekcji, ...> 2.39*1.75	m ²	4.18	
		<1/11; wc niepełnosprawnych> 2.39*2.10	m ²	5.02	
		<1/12; komunikacja> 3.78*2.80+2.08*5.72+5.70*1.50	m ²	31.03	
		<1/13; sala leżakowania, żłobek> 5.49*2.70+4.72*0.25+5.92*3.68	m ²	37.79	
		<1/13a; sanitariaty, żłobek> 4.20*1.90	m ²	7.98	
		<1/14; sala zajęć, żłobek> 5.66*8.72	m ²	49.36	
		<1/14a; komunikacja> 1.60*1.90	m ²	3.04	
				RAZEM	406.42
4	NNRNKB 202	(z.VII) Gruntowanie podłóży preparatami "CERESIT CT 17" i "ATLAS UNI GRUNT" - powierzchnie pionowe	m ²		
d.1	1134-02	ściany			
		<1/1a; sala zajęć, oddział żłobka> [5.64+5.95]*2*3.62-[1.80*2.00+1.80*2.10+0.90*2.85+0.90*2.10]	m ²	72.08	
		<1/1b; sala leżakowania, oddział żłobka> [5.64+5.95]*2*3.62-[1.80*2.00+1.80*2.10+0.90*2.85+0.90*2.10]	m ²	72.08	
		<1/1c; sanitariaty wraz z miejscem do przewijania niemowląt, żłobek> [5.49-0.12]*2.88-1.80*1.80	m ²	12.23	
		<1/2; magazyn, leżaki + pościel, żłobek> [2.94+4.10]*2*3.62-1.00*2.05	m ²	48.92	
		<1/3; sala zajęć, przedszkole> [5.92+5.72+8.39+2.80+0.75+2.43+1.20]*3.62-[1.80*2.10*2+1.00*2.05]	m ²	88.89	
		<1/3a; sanitariaty, żłobek> [(1.10+1.14)*2*2+[4.70+2.40]*2]*3.62-[0.90*2.05*2+1.00*2.05]	m ²	74.41	
		<1/4; szatnia, żłobek + przedszkole> [5.92+6.21]*2*3.62-[1.80*1.80*2+1.80*2.10]	m ²	77.56	
		<1/5; komunikacja> [2.80+6.90+1.20+1.60+4.07+2.80+1.65+0.55+1.05+0.55+0.42+0.38+0.25+6.90]*3.62-[1.80*2.10+1.90*2.65+1.00*2.05*5+1.20*3.00]	m ²	89.99	
		<1/5a; wiatrołap> [2.80+1.70]*2*3.62-1.90*2.65*2	m ²	22.51	
		<1/6; gabinet dyrektora> [2.76+5.76]*2*3.62-[1.00*2.05+1.80*1.80]	m ²	56.39	
		<1/7; magazyn leżaków, przedszkole> [2.76+2.82]*2*3.62-1.00*2.05	m ²	38.35	
		<1/8; pokój intendenta> [3.20+2.80]*2*3.62-[1.80*2.10+1.00*2.05]	m ²	37.61	
		<1/9; aneks jadalny dla pracowników> [3.65+2.80]*2*3.62-1.00*2.05	m ²	44.65	
		<1/9a; wc, personel> [2.39+0.90+1.37+0.30+0.90+1.20]*3.62-1.00*2.05	m ²	23.51	

PRZEDMIAR

Lp.	Podstawa	Opis i wyliczenia	j.m.	Poszcz.	Razem
		<1/10; pomieszczenie porządkowe, środki czystości + dezynfekcji, ...> [2.39+1.75]*2*3.62-1.00*2.05	m ²	27.92	
		<1/11; wc niepełnosprawnych> [1.50*4+1.20*4+2.52*2+1.50*2+3.30*2+2.10*2+1.20*4]*3.62-[1.80*1.80+1.00*2.05*3]	m ²	115.28	
		<1/12; komunikacja> [3.78*2+2.80+2.08*2+2.72+4.22+5.70*2+1.50]*3.62-[1.20*3.00+1.00*2.05*7]	m ²	106.43	
		<1/13; sala leżakowania, żłobek> [5.49+2.70*2+[5.49-4.72]*2+0.25*2+5.92+3.68*2+0.74+0.48]*3.62-[1.80*1.80*2+1.00*2.05]	m ²	90.77	
		<1/13a; sanitariaty, żłobek> [(2.88+1.90)*2+[0.90+1.20]*2*2]*3.62-[1.00*2.05+0.90*2.05*4]	m ²	55.59	
		<1/14; sala zajęć, żłobek> [5.66+8.72]*2*3.62-[1.80*1.80*4+0.90*2.85+0.90*2.10]	m ²	86.70	
		<1/14a; komunikacja> [1.60+1.90]*2*3.62-[1.00*2.05*2+1.10*2.05]	m ²	18.99	
		A (suma częściowa)	m ²	1260.84	
		szpalety			
		<1/1a; sala zajęć, oddział żłobka> [(1.80*2+2.10)+[0.90*2+3.75]]*0.12	m ²	1.35	
		<1/1b; sala leżakowania, oddział żłobka> [(1.80*2+2.10)+[0.90*2+3.75]]*0.12	m ²	1.35	
		<1/1c; sanitariaty wraz z miejscem do przewijania niemowląt, żłobek> 1.80*3*0.12	m ²	0.65	
		<1/2; magazyn, leżaki + pościel, żłobek> 0	m ²	0.00	
		<1/3; sala zajęć, przedszkole> [1.80*2+2.10]*2*0.12	m ²	1.37	
		<1/3a; sanitariaty, żłobek> 0	m ²	0.00	
		<1/4; szatnia, żłobek + przedszkole> 1.80*3*0.12*2	m ²	1.30	
		<1/5; komunikacja> [1.20+3.00*2]*0.38	m ²	2.74	
		<1/5a; wiatrołap> 0	m ²	0.00	
		<1/6; gabinet dyrektora> 1.80*3*0.12	m ²	0.65	
		<1/7; magazyn leżaków, przedszkole> 0	m ²	0.00	
		<1/8; pokój intendenta> [1.80*2+2.10]*0.12	m ²	0.68	
		<1/9; aneks jadalny dla pracowników> 0	m ²	0.00	
		<1/9a; wc, personel> 0	m ²	0.00	
		<1/10; pomieszczenie porządkowe, środki czystości + dezynfekcji, ...> 0	m ²	0.00	
		<1/11; wc niepełnosprawnych> 0	m ²	0.00	
		<1/12; komunikacja> 0	m ²	0.00	
		<1/13; sala leżakowania, żłobek> 1.80*3*0.12*2	m ²	5.64	
		<1/13a; sanitariaty, żłobek> 0	m ²	0.00	
		<1/14; sala zajęć, żłobek> 1.80*3*0.1*4	m ²	2.16	
		<1/14a; komunikacja> 0	m ²	0.00	
		B (suma częściowa)	m ²	17.88	
				RAZEM	1278.72
5	KNR 2-02	Dwukrotne malowanie farbami emulsyjnymi powierzchni wewnętrznych - tynków	m ²		
d.1	1505-01	gładkich bez gruntowania, farby zmywalne			
		stropy			
		<1/1a; sala zajęć, oddział żłobka> 5.64*5.95	m ²	33.56	
		<1/1b; sala leżakowania, oddział żłobka> 5.64*5.95	m ²	33.56	
		<1/1c; sanitariaty wraz z miejscem do przewijania niemowląt, żłobek> [5.49-0.12]*2.88	m ²	15.47	
		<1/2; magazyn, leżaki + pościel, żłobek> 2.94*4.10	m ²	12.05	
		<1/3; sala zajęć, przedszkole> 8.39*5.72-2.47*2.92+0.50*1.72*1.72	m ²	42.26	
		<1/3a; sanitariaty, żłobek> 1.10*1.14*2+4.70*2.40-1.10*0.48	m ²	13.26	
		<1/4; szatnia, żłobek + przedszkole> 5.92*6.21	m ²	36.76	
		<1/5; komunikacja> 2.80*6.90+5.67*2.80-0.50*1.60*1.60	m ²	33.92	
		<1/5a; wiatrołap> 2.80*1.70	m ²	4.76	
		<1/6; gabinet dyrektora> 2.76*5.76	m ²	15.90	
		<1/7; magazyn leżaków, przedszkole> 2.76*2.82	m ²	7.78	
		<1/8; pokój intendenta> 3.20*2.80	m ²	8.96	
		<1/9; aneks jadalny dla pracowników> 3.65*2.80-2.39*1.02-1.02*0.30	m ²	7.48	
		<1/9a; wc, personel> 1.37*0.90+0.90*1.20	m ²	2.31	
		<1/10; pomieszczenie porządkowe, środki czystości + dezynfekcji, ...> 2.39*1.75	m ²	4.18	
		<1/11; wc niepełnosprawnych> 2.39*2.10	m ²	5.02	
		<1/12; komunikacja> 3.78*2.80+2.08*5.72+5.70*1.50	m ²	31.03	
		<1/13; sala leżakowania, żłobek> 5.49*2.70+4.72*0.25+5.92*3.68	m ²	37.79	
		<1/13a; sanitariaty, żłobek> 4.20*1.90	m ²	7.98	
		<1/14; sala zajęć, żłobek> 5.66*8.72	m ²	49.36	
		<1/14a; komunikacja> 1.60*1.90	m ²	3.04	
		A (suma częściowa)	m ²	406.42	
		ściany			
		<1/1a; sala zajęć, oddział żłobka> [5.64+5.95]*2*3.62-[1.80*2.00+1.80*2.10+0.90*2.85+0.90*2.10]	m ²	72.08	
		<1/1b; sala leżakowania, oddział żłobka> [5.64+5.95]*2*3.62-[1.80*2.00+1.80*2.10+0.90*2.85+0.90*2.10]	m ²	72.08	
		<1/1c; sanitariaty wraz z miejscem do przewijania niemowląt, żłobek> [5.49-0.12]*2.88-1.80*1.80	m ²	12.23	
		<1/2; magazyn, leżaki + pościel, żłobek> [2.94+4.10]*2*3.62-1.00*2.05	m ²	48.92	
		<1/3; sala zajęć, przedszkole> [5.92+5.72+8.39+2.80+0.75+2.43+1.20]*3.62-[1.80*2.10*2+1.00*2.05]	m ²	88.89	
		<1/3a; sanitariaty, żłobek> [(1.10+1.14)*2*2+[4.70+2.40]*2]*3.62-[0.90*2.05*2*2+1.00*2.05]	m ²	74.41	
		<1/4; szatnia, żłobek + przedszkole> [5.92+6.21]*2*3.62-[1.80*1.80*2+1.80*2.10]	m ²	77.56	
		<1/5; komunikacja> [2.80+6.90+1.20+1.60+4.07+2.80+1.65+0.55+1.05+0.55+0.42+0.38+0.25+6.90]*3.62-[1.80*2.10+1.90*2.65+1.00*2.05*5+1.20*3.00]	m ²	89.99	
		<1/5a; wiatrołap> [2.80+1.70]*2*3.62-1.90*2.65*2	m ²	22.51	

PRZEDMIAR

Lp.	Podstawa	Opis i wyliczenia	j.m.	Poszcz.	Razem
		<1/6; gabinet dyrektora> [2.76+5.76]*2*3.62-[1.00*2.05+1.80*1.80]	m ²	56.39	
		<1/7; magazyn leżaków, przedszkole> [2.76+2.82]*2*3.62-1.00*2.05	m ²	38.35	
		<1/8; pokój intendenta> [3.20+2.80]*2*3.62-[1.80*2.10+1.00*2.05]	m ²	37.61	
		<1/9; aneks jadalny dla pracowników> [3.65+2.80]*2*3.62-1.00*2.05	m ²	44.65	
		<1/9a; wc, personel> [2.39+0.90+1.37+0.30+0.90+1.20]*3.62-1.00*2.05	m ²	23.51	
		<1/10; pomieszczenie porządkowe, środki czystości + dezynfekcji, ...> [2.39+1.75]*2*3.62-1.00*2.05	m ²	27.92	
		<1/11; wc niepełnosprawnych> [1.50*4+1.20*4+2.52*2+1.50*2+3.30*2+2.10*2+1.20*4]*3.62-[1.80*1.80+1.00*2.05*3]	m ²	115.28	
		<1/12; komunikacja> [3.78*2+2.80+2.08*2+2.72+4.22+5.70*2+1.50]*3.62-[1.20*3.00+1.00*2.05*7]	m ²	106.43	
		<1/13; sala leżakowania, żłobek> [5.49+2.70*2+[5.49-4.72]*2+0.25*2+5.92+3.68*2+0.74+0.48]*3.62-[1.80*1.80*2+1.00*2.05]	m ²	90.77	
		<1/13a; sanitariaty, żłobek> [[2.88+1.90]*2+[0.90+1.20]*2*2]*3.62-[1.00*2.05+0.90*2.05*4]	m ²	55.59	
		<1/14; sala zajęć, żłobek> [5.66+8.72]*2*3.62-[1.80*1.80*4+0.90*2.85+0.90*2.10]	m ²	86.70	
		<1/14a; komunikacja> [1.60+1.90]*2*3.62-[1.00*2.05*2+1.10*2.05]	m ²	18.99	
		B (suma częściowa)	m ²	1095.11	
		szpalety			
		<1/1a; sala zajęć, oddział żłobka> [[1.80*2+2.10]+[0.90*2+3.75]]*0.12	m ²	1.35	
		<1/1b; sala leżakowania, oddział żłobka> [[1.80*2+2.10]+[0.90*2+3.75]]*0.12	m ²	1.35	
		<1/1c; sanitariaty wraz z miejscem do przewijania niemowląt, żłobek> 1.80*3*0.12	m ²	0.65	
		<1/2; magazyn, leżaki + pościel, żłobek> 0	m ²	0.00	
		<1/3; sala zajęć, przedszkole> [1.80*2+2.10]*2*0.12	m ²	1.37	
		<1/3a; sanitariaty, żłobek> 0	m ²	0.00	
		<1/4; szatnia, żłobek + przedszkole> 1.80*3*0.12*2	m ²	1.30	
		<1/5; komunikacja> [1.20+3.00*2]*0.38	m ²	2.74	
		<1/5a; wiatrołap> 0	m ²	0.00	
		<1/6; gabinet dyrektora> 1.80*3*0.12	m ²	0.65	
		<1/7; magazyn leżaków, przedszkole> 0	m ²	0.00	
		<1/8; pokój intendenta> [1.80*2+2.10]*0.12	m ²	0.68	
		<1/9; aneks jadalny dla pracowników> 0	m ²	0.00	
		<1/9a; wc, personel> 0	m ²	0.00	
		<1/10; pomieszczenie porządkowe, środki czystości + dezynfekcji, ...> 0	m ²	0.00	
		<1/11; wc niepełnosprawnych> 0	m ²	0.00	
		<1/12; komunikacja> 0	m ²	0.00	
		<1/13; sala leżakowania, żłobek> 1.80*3*0.12*2	m ²	5.64	
		<1/13a; sanitariaty, żłobek> 0	m ²	0.00	
		<1/14; sala zajęć, żłobek> 1.80*3*0.1*4	m ²	2.16	
		<1/14a; komunikacja> 0	m ²	0.00	
		C (suma częściowa)	m ²	17.88	
		-[poz.11+poz.8]	m ²	-22.55	
				RAZEM	1496.86
2		Przewijalnia			
6	KNR-W 4-01 d.2 0701-02	Odbicie tynków wewnętrznych z zaprawy cementowo-wapiennej na ścianach, filarach, pilastrach o powierzchni odbicia do 5 m2 poz.8	m ²		
			m ²	6.38	
				RAZEM	6.38
7	KNR-W 4-01 d.2 0711-03	Uzupełnienie tynków wewnętrznych zwykłych kat.III z zaprawy cem.-wap. na ścianach i słupach prostokątnych na podłożu z cegły, pustaków ceramicznych, gazo- i pianobetonów o powierzchni do 5 m2 w 1 miejscu poz.8	m ²		
			m ²	6.38	
				RAZEM	6.38
8	NNRNKB 202 d.2 0837-04	(z.IV) Licowanie ścian o pow. do 5 m2 płytkami glazurowanymi o wym. 20x25 cm na zaprawie klejowej "ATLAS" [1.00*2+0.90]*2.20	m ²		
			m ²	6.38	
				RAZEM	6.38
3		Pomieszczenie porządkowe			
9	KNR-W 4-01 d.3 0701-02	Odbicie tynków wewnętrznych z zaprawy cementowo-wapiennej na ścianach, filarach, pilastrach o powierzchni odbicia do 5 m2 poz.11	m ²		
			m ²	16.17	
				RAZEM	16.17
10	KNR-W 4-01 d.3 0711-03	Uzupełnienie tynków wewnętrznych zwykłych kat.III z zaprawy cem.-wap. na ścianach i słupach prostokątnych na podłożu z cegły, pustaków ceramicznych, gazo- i pianobetonów o powierzchni do 5 m2 w 1 miejscu poz.11	m ²		
			m ²	16.17	
				RAZEM	16.17
11	NNRNKB 202 d.3 0837-04	(z.IV) Licowanie ścian o pow. do 5 m2 płytkami glazurowanymi o wym. 20x25 cm na zaprawie klejowej "ATLAS" [2.39*2+1.75*2]*2.20-1.00*2.05	m ²		
			m ²	16.17	
				RAZEM	16.17
12	KNR 4-01 d.3 0333-08	Przebicie otworów w ścianach z cegieł o grubości 1/2 ceg. na zaprawie cementowo-wapiennej 2	szt.		
			szt.	2.00	
				RAZEM	2.00
13	KNR 2-15 d.3 0104-01	Rurociągi w instalacjach wodociagowych o śr. nom. 15 mm stalowe ocynkowane o połączeniach gwintowanych, na ścianach w budynkach niemieszkalnych 1.00*2	m		
			m	2.00	
				RAZEM	2.00

PRZEDMIAR

Lp.	Podstawa	Opis i wyliczenia	j.m.	Poszcz.	Razem
14 d.3	KNR 2-15 0205-02	Montaż rurociągów z PCW o śr. 50 mm na ścianach złączeniem metodą wciskową 1.50	m m	1.50	
				RAZEM	1.50
15 d.3	KNR 2-15 0107-06	Dodatkowe nakłady na wykonanie podejść dopływowych do płuczek ustępowych elastycznych z tworzywa o śr. nom. 15 mm 1	szt. szt.	1.00	
				RAZEM	1.00
16 d.3	KNR 2-15 0208-03	Dodatek za wykonanie podejść odpływowych z rur i kształtek z nieplastifikowanego PCW o śr. 50 mm 1	szt. szt.	1.00	
				RAZEM	1.00
17 d.3	KNR 2-15 0220-05	Montaż zlewozmywaków żeliwnych lub stalowych na szafce 1	szt. szt.	1.00	
				RAZEM	1.00
18 d.3	KNR 2-15 0115-01	Baterie zmywakowe o śr. nom. 15 mm 1	szt. szt.	1.00	
				RAZEM	1.00
19 d.3	KNR 2-15 0115-01	Baterie umywalkowe o śr. nom. 15 mm 1	szt. szt.	1.00	
				RAZEM	1.00
4		Sala zabaw			
20 d.4	KNR 2-02 2003-02	Ścianki działowe GR z płyt gipsowo-kartonowych na rusztach metalowych pojedynczych z pokryciem obustronnym jednowarstwowo 100-01 5.64*3.62-1.80*2.00	m ² m ²	16.82	
				RAZEM	16.82
21 d.4	KNR 2-02 1015-01	Ościeżnice drewniane drzwi rozsuwanych 1.80+2.00*2	m m	5.80	
				RAZEM	5.80
22 d.4	KNR 2-02 1017-02	Analogia; skrzydła drzwiowe rozsuwane 1.80*2.00	m ² m ²	3.60	
				RAZEM	3.60
23 d.4	NNRNKB 202 1136-01	(z. VIII) Posadzki z paneli podłogowych odtworzenie odcinków podłogi wzdłuż nowej ścianki + rozbiórka przed budowa ścianki 5.64*1.00*2	m ² m ²	11.28	
				RAZEM	11.28

RZUT PARTERU

1:100

OZNACZENIA:

-  ŚCIANY PROJEKTOWANE I ZAMUROWANIA
-  ŚCIANY ISTNIEJĄCE

SPIS POMIESZCZEŃ PARTERU:

- 1/10-SALA ZAJĘĆ-8 DZIECI-ODDZIAŁ ŻŁOBKA, PANELE-33,50m²
- 1/1b-SALA LEŻAKOWANIA-8 DZIECI-ODDZIAŁ ŻŁOBKA, PANELE-33,50m²
- 1/1c-SANITARNY DLA ŻŁOBKA WRAZ Z MIEJSCEM DO PRZEWIJANIA NIEMOWLĄT, TERAKOTA-15,39m²
- 1/2-MAGAZYN DLA ŻŁOBKA (leżki+pościel), TERAKOTA-12,03m²
- 1/3-SALA ZAJĘĆ-17 DZIECI ODDZIAŁ PRZEDSZKOLNY NR1, PANELE-42,25m²
- 1/3a-SANITARNY DLA PRZEDSZKOLA, TERAKOTA-13,26m²
- 1/4-SZATNIA DLA ODDZIAŁU PRZEDSZKOLA I ŻŁOBKA, TERAKOTA-36,36m²
- 1/5-KOMUNIKACJA, TERAKOTA-34,04m²
- 1/5a-WIATROŁAP, TERAKOTA-4,76m²
- 1/6-GABINET DYREKTORA, PANELE-15,92m²
- 1/7-MAGAZYN LEŻAKÓW DLA ODDZIAŁU PRZEDSZKOLA, PANELE-7,76m²
- 1/8-POKÓJ INTENDENTA, PANELE-8,96m²
- 1/9-ANEKS JADALNY DLA PRACOWNIKÓW, TERAKOTA-7,12m²
- 1/9a-WC PERSONELU, TERAKOTA-2,39m²
- 1/10-POM. PORZĄDKOWE,MAGAZYN ŚRODKÓW CZYSTOŚCI I DEZYNFEKCYJ NOCNIKÓW, TERAKOTA-3,87m²
- 1/11-WC NIEPEŁNOSPRAWNYCH, TERAKOTA-4,65m²
- 1/12-KOMUNIKACJA, TERAKOTA-30,81m²
- 1/13-SALA LEŻAKOWANIA-8 DZIECI-ODDZIAŁ ŻŁOBKA, PANELE-38,03m²
- 1/13a-SANITARNY DLA ŻŁOBKA, TERAKOTA-7,79m²
- 1/14-SALA ZAJĘĆ-8 DZIECI-ODDZIAŁ ŻŁOBKA, PANELE-49,01m²
- 1/14a-KOMUNIKACJA, TERAKOTA-3,06m²

RAZEM: 404,38m²

POMIESZCZENIA KATERINGU:

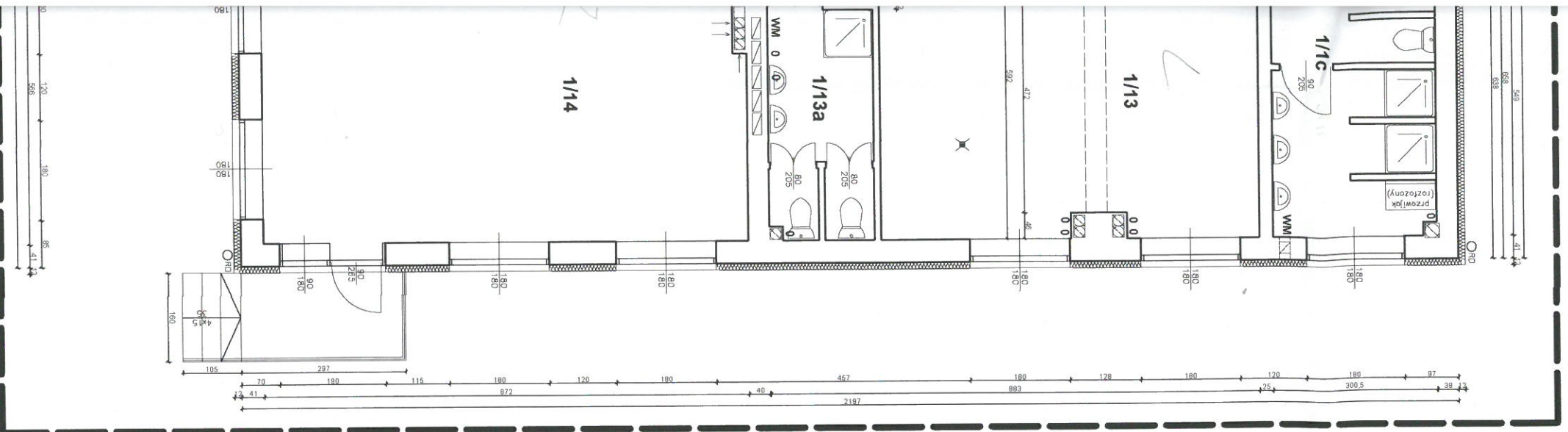
- 1/15-WC OBSŁUGI KATERINGOWEJ, TERAKOTA-2,47m²
- 1/16-SZATNIA OBSŁUGI KATERINGOWEJ, PANELE-5,60m²
- 1/17-KORYTARZ, TERAKOTA-3,85m²
- 1/18-ZMYWALNIA, TERAKOTA-11,10m²
- 1/19-ROZDZIELNIA POSILKÓW W SYSTEMIE KATERINGU Z PODGRZEWALNIĄ POSILKÓW, TERAKOTA-24,42m²

RAZEM: 47,43m²

POMIESZCZENIA OGÓLNE:

- 1/20-PORTIERNIA, PANELE-2,56m²
- 1/21-WIATROŁAP, TERAKOTA-4,57m²
- 1/22-KOMUNIKACJA, TERAKOTA-33,04m²

RAZEM: 40,17m²




ZAKRES OBJĘTY OPRACOWANIEM

BIURO PROJEKTÓW-ZAKŁAD OBSŁUGI INWESTYCYJNEJ

39-100 ROPCZYCE ul. Wypiańskiego 4

tel. 772-006-040

TEMAT	Koncepcja przebudowy wraz ze zmianą sposobu użytkowania części pomieszczeń przedszkola w budynku kulturalno-oświatowym w Wielopolu Skrzyńskim na żłobek dwuoddziałowy		
INWESTOR	Gmina Wielopole Skrzyńskie , 39-100 Wielopole Skrzyńskie		
LOKALIZACJA OBIEKTU	Wielopole Skrzyńskie, działki nr 1923/2, 1924, 1925/1, 1926, 1927/2, 1937		
NAZWA RYSUNKU	RZUT PARTERU - KONCEPCJA		
PROJEKTANT	mgr inż. Walentyna Wisz		
DATA	marzec 2018r.		
			01